

# **CO<sub>2</sub> prestatieladder - Niveau 4**

## **Rapportage 2021**

**GRONDWERK en twenty50**

## Inhoudsopgave

1. Inleiding
2. Organisatie
3. Energiebeleid en doelstellingen
4. Inzicht
5. CO2 reductie beleid
6. Participaties en initiatieven

## 1. Inleiding

De CO2 prestatieladder is een methode om de CO2 uitstoot van het bedrijf in beeld te brengen en een actieplan te formuleren om de CO2 uitstoot te verminderen. De CO2 prestatieladder wordt door opdrachtgevers van Grondwerk BV en twenty50 BV gehanteerd als gunningsvoordeel in aanbestedingen.

In 2021 zijn wij gestart met de CO2 prestatieladder. Dit document is een eerste meting van onze uitstoot en een eerste opzet voor de maatregelen die wij nemen om onze uitstoot te verminderen voor de komende jaren.

## 2. Organisatie en scope

Grondwerk is al 20 jaar een toonaangevend projectmanagement bureau in de GWW sector. Grondwerk voert projecten uit bij opdrachtgevers door middels van het uitlenen van werknemers als projectmanager, contractmanager, adviseur of omgevingsmanager. Sinds 2017 valt ook twenty50 onderdeel van Grondwerk. twenty50 richt zich op duurzaamheidsprojecten. Wanneer we het in dit document over Grondwerk hebben, hebben we het over zowel Grondwerk als twenty50.

### 2.1 Organisatiegrootte

Grondwerk is een kleine organisatie conform de CO<sub>2</sub>-prestatieladder. De definitie van een kleine organisatie is: totale CO<sub>2</sub>-uitstoot bedraagt maximaal 500 ton per jaar. De totale uitstoot van onze organisatie is terug te vinden in hoofdstuk 4 van dit document.

### 2.2 Verantwoordelijkheden en communicatie

Hieronder staat een overzicht hoe van de CO<sub>2</sub> prestatieladder onderdeel is van ons managementsysteem.

Overleg	Frequentie	Deelnemerslijst	Agendapunten	Vastgelegd op
Directiebeoordeling	Jaarlijks	Directie KAM-coördinator	<ul style="list-style-type: none"> <li>○ Presteren van de CO<sub>2</sub> prestatieladder</li> <li>○ CO<sub>2</sub> emissie inventarisatie, reductiedoelstellingen en voortgang</li> </ul>	Directiebeoordeling
Project.o.v.erleg	Zoals benodigd, i.i.g bij start, tussentijds halfjaarlijks en afronding.	Projectleider, uitvoerder, medewerkers	<ul style="list-style-type: none"> <li>○ Vraagstelling wat we aan milieu / CO<sub>2</sub>-prestatieladder op dit project kunnen doen</li> <li>○ Periodieke opvolging van doelstellingen en resultaten</li> </ul>	Wat benodigd
Kennis sessies	Half jaarlijks	Directie en personeelsleden	<ul style="list-style-type: none"> <li>○ Inbreng van ideeën van medewerkers voor besparing van verbruik / reductie in uitstoot;</li> <li>○ Kennisgeving van emissie inventaris (voetprint), doelstellingen en maatregelen. Trends en voortgang van reductiedoelstellingen.</li> </ul>	Powerpoint, toolbox en/of notulen

### 3. Energiebeleid

#### 3.1 doelstellingen

Dit document is een eerste uitwerking van het beleid voor CO<sub>2</sub>-reductie van Grondwerk. Het beleid en bijbehorende doelstellingen zijn geformuleerd op basis van de emissie inventaris, welke terug te vinden is in hoofdstuk 4.

Er is gekozen om 2019 als referentiejaar te kiezen.

De algemene doelstellingen van het energiebeleid is om elk jaar te komen tot een reductie van de CO<sub>2</sub> uitstoot ten opzichte van het jaar daarvoor.

Gezien dit onze eerste reductiedoelstellingen zijn, zijn we voorzichtig in hoeveel reductie mogelijk is voor onze organisatie.

Gezien mogelijke toekomstige ontwikkelingen zijn de volgende doelstellingen bepaald voor scope 1 en 2:

- 2022: 2,5% t.o.v. 2019.
- 2023: 3% t.o.v 2019,
- 2024: 5% t.o.v. 2019

Deze doelstellingen worden jaarlijks gemonitord/ beoordeeld op voortgang via de emissie inventaris. Dit wordt daarna zowel intern als extern gecommuniceerd volgens het energiemangement actieplan.

#### 3.2 Energiemanagement actieplan

	Einheid	Hoe	Wie	Wanneer
<b>Gas</b>	M3	Meterstanden	Office Management & KAM Coordinator	Q2 & Q4
<b>Elektra</b>	kWh	Meterstanden	Office Management & KAM Coordinator	Q2 & Q4
<b>Brandstof eigen wagenpark</b>	Liter en kWh	Rapportages	Office Management & KAM Coordinator	Q2 & Q4
<b>Zakelijke kilometers</b>	Euro's	Declaraties/rapportages	Office Management & KAM Coordinator	Q2 & Q4

#### 3.3 Energiebeoordeling

Grondwerk heeft een beoordeling gedaan van energiestromen en energieverbruikers binnen de organisatie. Deze meting is de eerste nulmeting. De emissie inventaris wordt op dit moment gerefereerd aan omzet en FTE.

De CO2 gegevens hebben alleen betrekking op onze eigen organisatie.

In de energiebeoordeling (intern document) zijn de reeds genomen reductiemaatregelen beschreven. Ook is er in dat document een eerste opsomming gemaakt van mogelijke toekomstige maatregelen voor reductie en is er gekeken naar input van medewerkers en lering getrokken vanuit de branche.

### **3.4 Beoordeling ambitieniveau**

Wij hebben ons ambitieniveau vergeleken met vergelijkbare bedrijven en zijn daarmee tot de conclusie gekomen dat Grondwerk al een relatief lage CO2 uitstoot heeft. Het grootste deel van onze uitstoot zit in het vervoer, waar dus ook het hoogste aandeel reductie te behalen is.

### **3.5 Projecten met gunningsvoordeel**

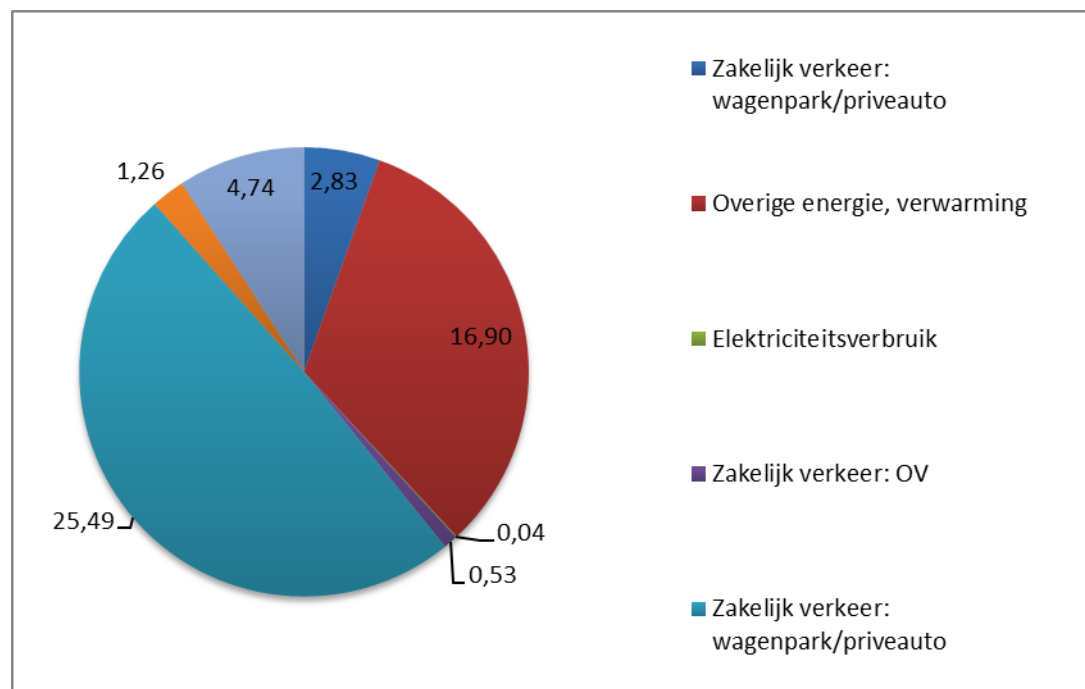
We hebben momenteel één raamcontract met CO2 gunningsvoordeel. Er zijn echter nog geen concrete projecten met gunningsvoordeel binnen dit raamcontract gestart. Er zijn dan ook geen aparte doelstellingen voor projecten met CO2 gunning bepaald. Wanneer dit wel zal gaan starten, zullen primair onze organisatie brede doelstellingen ook op dat project gelden eventueel aangevuld met project specifieke maatregelen.

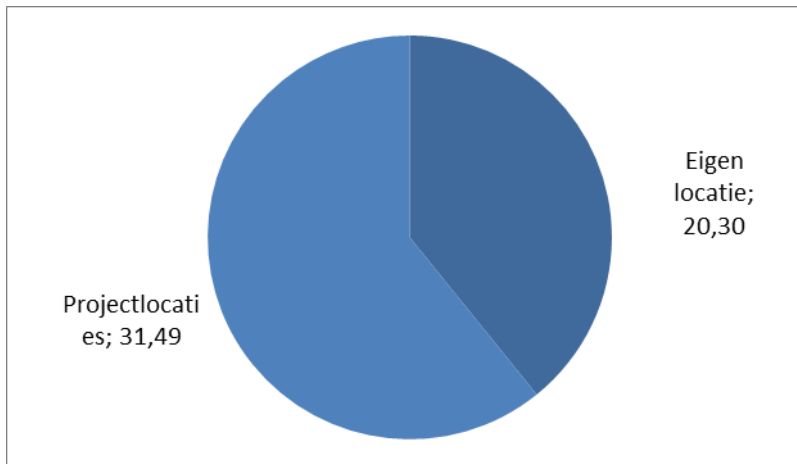
#### 4 Inzicht verbruik en CO<sub>2</sub> uitstoot

Grondwerk heeft haar CO<sub>2</sub>-emissies berekend door middel van het berekenen van het energieverbruik. Dit inzicht maakt het mogelijk om doelstellingen te formuleren. Als referentiejaar is 2019 gekozen. De footprint wordt elk jaar opnieuw berekend.

##### Emissie inventaris 2019:

	<u>ton CO<sub>2</sub></u>	<u>% totaal</u>
<b><i>Eigen locatie</i></b>	<b>20,30</b>	<b>39,19%</b>
Zakelijk verkeer: wagenpark/priveau	2,83	5,47%
Overige energie, verwarming	16,90	32,63%
Elektriciteitsverbruik	0,04	0,08%
Zakelijk verkeer: OV	0,53	1,02%
<b><i>Projectlocaties</i></b>	<b>31,49</b>	<b>60,81%</b>
Zakelijk verkeer: wagenpark/priveau	25,49	49,23%
Overige energiedragers	0,00	0,00%
Overige energie, verwarming	0,00	0,00%
Elektriciteitsverbruik	1,26	2,43%
Zakelijk verkeer: OV	4,74	9,14%
<b>Totaal: 51,78 ton CO<sub>2</sub></b>		







## 5 Maatregelen

### 5.1 Bestaande maatregelen

Vanuit ons algemene beleid en milieuzorg kunnen we de aanwezige huidige aandachtspunten benoemen:

- Mobiliteitsbeleid medewerkers
- Fietsenplan

#### *Mobiliteitsbeleid Medewerkers / slim afstemmen*

Voor ons mobiliteitsbeleid hanteren wij de Trap voor Milieubewust Reizen (zie figuur 1.). Hierin worden de stappen beschreven die de medewerker afloopt en hierdoor bewust keuzes maakt over de eigen mobiliteit.



Figuur 1: Trap voor milieubewust reizen

#### *Fietsenplan*

Elke medewerker heeft de mogelijkheid om van het bruto salaris een fiets aan te schaffen. Zo willen wij medewerkers stimuleren een goede fiets te kopen, zodat zij vaker op de fiets naar kantoor zullen gaan.

### 5.2 Nieuwe maatregelen

Er is een tweetal doelstellingen voor het gebruik van alternatieve brandstoffen en/of groene stroom:

- Bij het zoeken naar een nieuwe kantoorlocatie wordt rekening gehouden met aanwezigheid van of mogelijkheid om een eigen energiecontract af te sluiten voor groene stroom, bij voorkeur wind- of waterkracht, voor onze eigen locatie; Met een wijziging naar groene stroom kunnen we per jaar 0,9 ton CO2 reduceren.
- Oriëntatie op het gebruik / inzet van alternatieve brandstoffen voor ons wagenpark. Er lopen 3 leasecontracten op benzine wagens. Deze lopen uiterlijk 2024 af. Insteek is dat een van deze drie omgezet wordt naar elektrisch of hybride.

Uitgewerkt voor de komende jaren betekent dit een reductie van 2,5% eind 2022 t.o.v. 2019.

## Reductiemaatregelen 2022

Onderstaande een toelichting op de te nemen maatregelen waarmee we bovenstaande reductiedoelstellingen als realistisch inschatten.

### 1. Inzet elektrisch vervoer en fiets

Er wordt een nieuw hybride variant autobeleid opgesteld waarin we o.a. meer gaan richting EV-vervoer en alternatieve vormen van transport. Dit betreft een organisatie brede maatregel. Dit betreft een belangrijke maatregel gezien we hiermee onze grootste uitstootbron aanpakken.

- Deze maatregel heeft betrekking op het zakelijke (brandstof)verkeer in scope 1. Daarnaast zal dit ook gevolgen hebben voor het EV-vervoer in scope 2, namelijk door een hoger elektraverbruik.
- Gezien de ontwikkelingen / aanbod en inzetbaarheid van EV-vervoer samen met het nieuwe autobeleid verwachten we een reductie op het brandstofverbruik / scope 1 te kunnen realiseren van 2% in 2022 t.o.v. 2019, 3% in 2023 t.o.v. 2019 en 4% in 2024 t.o.v. 2023
- Plan van aanpak:
  - Elektrische lease auto's worden norm bij afsluiten nieuwe contracten. Alle lease contracten lopen in ieder geval eind 2024 af.
  - Vanaf medio 2022 wordt aan elke medewerker een NS Businesscard beschikbaar gesteld, om zo reizen met het OV te stimuleren.
  - Fietsbeleid privé (fietsplan voor aanschaf privé fiets)
  - Fietsbeleid op locatie klanten (Grondwerk PM fietsen op station bij klant)

Directie is verantwoordelijk voor het beleid, office management voor het uitvoeren.

### 2. Duurzaam kantoor

- Grondwerk is per maart 2022 op zoek naar een nieuwe kantoorlocatie. Bij de zoektocht hiernaar zal rekening worden gehouden met:
  - Nabijheid OV: medewerkers worden gestimuleerd met het OV naar kantoor te komen, wat zal resulteren in een lager brandstofverbruik.
  - Duurzaamheid van de locatie: isolatie en gebruik groene stroom worden selectiecriteria. Dit zal voor 2022 resulteren in vermindering van gasverbruik en meer groene stroom t.o.v. grijze stroom.
- Duurzame inkoop: alleen inkopen wat nodig is. Waar kan gaan wij voor hergebruikte artikelen en reparatie voordat er nieuwe producten worden aangeschaft. Indien nieuw aangeschaft dan gaan wij voor duurzame leveranciers.

## **Scope 2 incl. business travel:**

### **Mobiliteitsbeleid Medewerkers I slim afstemmen**

Voor ons mobiliteitsbeleid hanteren wij de Trap voor Milieubewust Reizen (zie figuur 7.). Hierin worden de stappen beschreven die de medewerker afloopt en hierdoor bewust keuzes maakt over de eigen mobiliteit.

### CO<sub>2</sub>-bewustzijn bij medewerkers

- CO<sub>2</sub>-reductie d.m.v. anders reizen krijgt aantoonbaar aandacht in inwerktraject bij alle nieuwe medewerkers.
- Ook brengen we het onderwerp regelmatig opnieuw onder de aandacht bij de medewerkers die al langer in dienst zijn.

*Samenvatting maatregelen:*

- Reisbewegingen beperken door trap voor milieubewust reizen.
- NS businesscard treinreiskilometers stimuleren.
- Fietskilometers stimuleren met fietsenplan.
- Elektrisch rijden stimuleren door nieuw leasebeleid.
- Overstappen op groene stroom bij voorkeur uit NL.
- Meer inzicht in en stimuleren van groene kilometers privé-auto's en ZZP'ers.

## 6 Participaties en initiatieven

Grondwerk PM is sinds 2021 bezig met de CO<sub>2</sub>-prestatieladder. We zijn dan ook nog betrekkelijk nieuw in de weg naar initiatieven. Wij hebben een inventarisatie gedaan naar mogelijke initiatieven die we hebben uitgewerkt met behulp van de initiatieven en programma's lijst op <https://www.skao.nl/nl/initiatieven-en-programmas>

### Inventarisatie mogelijke initiatieven

De volgende initiatieven zijn mogelijk geschikt om door ons opgepakt te gaan worden.

- CO<sub>2</sub> reductie in projecten
- Duurzame lunch

### 6.1 Actieve deelname intern en extern

Onderstaande vindt u de initiatieven en participaties waarbij we als organisatie de komende tijd verdere invulling willen geven.

#### CO<sub>2</sub>reductie in projecten

Onze medewerkers werken op verschillende type projecten bij een variëteit aan opdrachtgevers. Binnen deze projecten werken wij samen met onze partners om zo veel mogelijk CO<sub>2</sub>-uitstoot te voorkomen. Een aantal voorbeelden: Elektrische bussen Zaventem. Hoe efficiënter (minder) energieverbruik in de gebruikersfase (en dus duurzamer gebruik) is meegewogen in de gunningscore (LCC). Net als op Amsterdam Airport Schiphol introduceert ook Brussels Airport elektrische bussen voor het vervoer van passagiers op het platform. Daarbij zijn dieselbussen vervangen door 40 elektrische bussen. De elektrische bussen worden ingezet voor vervoer van reizigers tussen het vliegtuig en de gate. De groene bussen zijn deels tailor-made gemaakt voor het luchthavengebruik, bestaande uit veelal korte ritten en een lange operationele inzet. Er is veel aandacht uitgegaan voor veiligheid, passagiersbeleving en comfort. Grondwerk heeft het projectmanagement verzorgd voor het elektrificeren van het bus wagenpark van Brussels Airport, vanaf de haalbaarheidsstudie tot met de oplevering van het project. Scope 3: hierin zit een relevant stuk CO<sub>2</sub>-besparingspotentieel. Dit betreft het 100% reduceren bij de klant van de uitstoot van de bus bewegingen voor het transport van personen op airside, naar de vliegtuigen. Het gaat hier om 40 dieselbussen. Dit geeft een uitstoot op jaarbasis van 40 bussen \* 0,5 km \* 90 reizigers \* 0,129 kg CO<sub>2</sub> uitstoot per reizigerskilometer \* 15 ritten gemiddeld per dag = 3.483 kg CO<sub>2</sub> per dag.

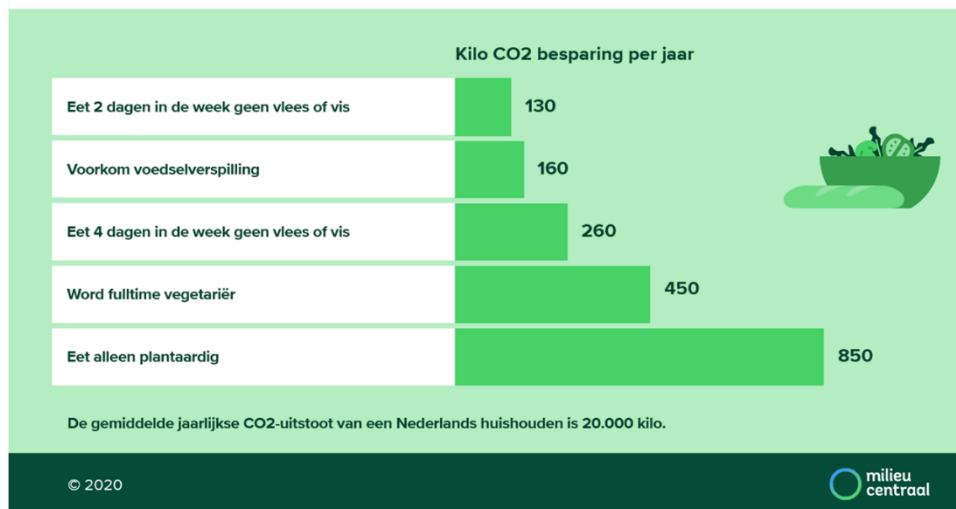
#### Duurzame lunch

Elke dinsdag en vrijdag is er voor degenen die op kantoor werken een gezamenlijke lunch. Deze wordt elke week vers gehaald. Bij het aanschaffen van de lunch kunnen we bewustere keuzes maken. Nu bestaat een groot deel van de lunch nog uit vlees. Wat betreft CO<sub>2</sub> uitstoot kunnen we het volgende doen om dit te verminderen:

- Geen varkens en rundvlees meer
- Alleen kip of kalkoen
- Geen vis
- Meer plantaardig broodbeleg
- Alles wat einde van de week niet op gaat, meenemen naar huis.

Daarnaast willen we ook meer lokaal gaan inkopen bij boeren en leveranciers in de buurt op de nieuwe kantoorlocatie.

## KLIMAATKLAPPERS: BEWUST ETEN EN DRINKEN



Bron: <https://www.milieucentraal.nl/klimaat-en-aarde/klimaatklappers/bewust-eten/>